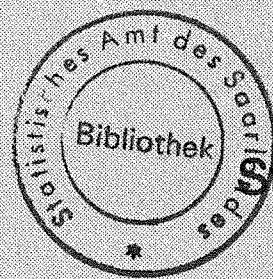


# Saarland

Statistisches  
Landesamt



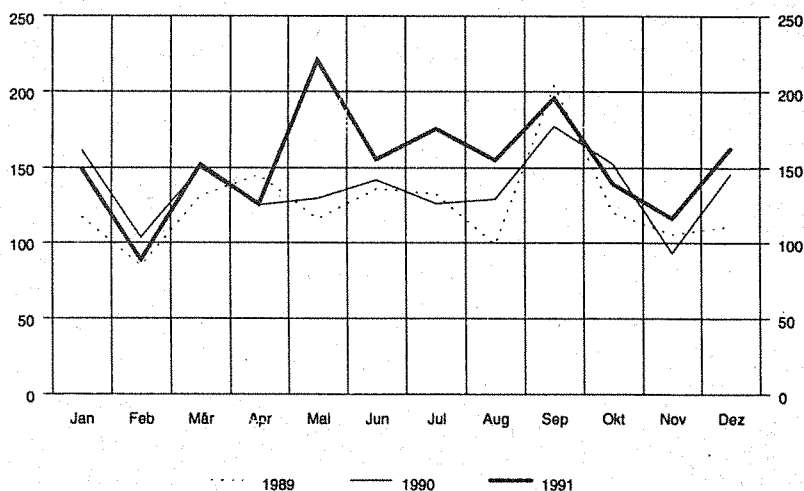
Statistische  
Berichte

E II 1/E III 1 - m 12/91  
Ausgegeben im Februar 1992  
Einzelpreis: 4,-

## Bauhauptgewerbe und Ausbaugewerbe im Dezember 1991

### Auftragseingang im Bauhauptgewerbe

- Messziffern 1985 = 100 -



SAARLAND Statistisches Landesamt

Herausgegeben vom:

Statistisches Landesamt  
Saarland

Hardenbergstr. 3, W-6600 Saarbrücken  
Tel.: (0681) 505-935  
Telefax: (0681) 505-921  
Btx: \* 2039560 #

Nachdruck, auch auszugsweise, nur mit  
Quellenangabe gestattet

## Methodische Erläuterungen

### Berichtskreis:

Erfasst werden in selbständigen Erhebungen die Bereiche Bauhaupt- und Ausbaugewerbe in der Abgrenzung der Systematik der Wirtschaftszweige, Fassung für die Statistik im Produzierenden Gewerbe (SYPRO). Zum Bauhauptgewerbe (SYPRO-Nr. 72 bis 75) zählen die Zweige des Hoch- und Tiefbaus, des Spezialbaus (u.a. Schornstein-, Feuerungs- und Industrieofenbau), ferner die Zweige Stukkateurgewerbe, Gipserei, Verputzerei und Zimmerei, Ingenieurholzbau sowie Dachdeckerei. Das Ausbaugewerbe (SYPRO-Nr. 76 bis 77) umfaßt u.a. Bauinstallation, Glaser-, Maler- und Lackierergewerbe, Bautischlerei, Fliesen-, Platten- und Mosaiklegerei.

Zu den Monatsberichten im Bauhaupt- und Ausbaugewerbe melden die Baubetriebe von Unternehmen des Produzierenden Gewerbes mit 20 Beschäftigten und mehr, Baubetriebe mit 20 Beschäftigten und mehr von Unternehmen außerhalb des Produzierenden Gewerbes sowie alle Arbeitsgemeinschaften.

Im Bauhauptgewerbe werden die erhobenen Daten - mit Ausnahme der gemeldeten Auftragsgänge und Auftragsbestände - auf Ergebnisse für alle Betriebe aufgeschätzt. Grundlage hierfür sind die Ergebnisse der jährlichen Totalerhebung im Bauhauptgewerbe. Eine entsprechende Aufschätzung der im Ausbaugewerbe erhobenen Daten erfolgt nicht. Die Kreisergebnisse für das Bauhauptgewerbe sind ebenfalls nicht aufgeschätzt.

### Beschäftigte:

Tätige Inhaber, Mitinhaber, unbezahlt mithelfende Familienangehörige und alle Personen, die in einem arbeitsrechtlichen Verhältnis zum Baubetrieb stehen (Angestellte, Arbeiter und

Auszubildende). Die Arbeiter sind in folgende Gruppen gegliedert: Facharbeiter (einschl. angestelltenversicherungspflichtiger Poliere, Schachtmeister und Meister); Fachwerker, Werker, Baumaschinisten und Arbeiter mit angelernten Spezialtätigkeiten, ferner gewerblich Auszubildende, Umschüler, Anlernlinge und Praktikanten. Nachgewiesen wird der Beschäftigtenstand am Monatsende; bei größeren Zeiträumen der jeweilige Monatsdurchschnitt.

### Bruttolöhne und Bruttogehälter:

Bei den Bruttolöhnen und Bruttogehältern ist die Summe der lohnsteuerpflichtigen Bruttobezüge (Bar- und Sachbezüge) anzugeben. Diese Beträge verstehen sich ohne Arbeitgeberanteile zur Kranken-, Renten- und Arbeitslosenversicherung, ohne Beiträge zu den Sozialkassen des Baugewerbes, ohne Winterbau-Umlage, ohne Aufwendungen für die betriebliche Alters-, Invaliditäts- und Hinterbliebenenversorgung, ohne gezahltes Vorruhestandsgeld. Die Entgelte für Poliere, Schachtmeister und Meister sind zur Bruttolohnsumme und nicht zur Bruttogehaltsumme zu rechnen.

### Geleistete Arbeitsstunden:

Alle von Inhabern, Angestellten, Arbeitern und Auszubildenden auf Baustellen, Bauhöfen und in Werkstätten tatsächlich geleisteten (nicht die bezahlten) Arbeitsstunden. Nicht einbezogen sind die für Bürotätigkeit geleisteten Arbeitsstunden.

### Umsatz (ohne Umsatzsteuer):

Als Umsatz gelten die dem Finanzamt für die Umsatzsteuer zu meldenden steuerbaren Beträge im Bundesgebiet einschl. Umsatz aus Nachunternehmerleistung und Vergabe von Teilleistungen an Nachunternehmer. Hierzu zählen seit dem 1. Januar 1980 auch Anzahlungen für Teilleistungen oder Vorauszahlun-

gen vor Ausführung der entsprechenden Lieferungen oder Leistungen ab 10 000 DM<sup>1)</sup>. Der Gesamtumsatz enthält außer dem baugewerblichen Umsatz (Umsatz aus Bauleistungen) die Handels- und sonstigen Umsätze.

### Auftragseingang im Bauhauptgewerbe:

Wert (ohne Umsatzsteuer) aller im Berichtsmonat vom Betrieb fest akzeptierten Aufträge für Bauleistungen. Um Doppelzählungen zu vermeiden, wird der Auftragseingang nur von dem Betrieb gemeldet, der den Bauauftrag ausführen wird, d.h. an Nachunternehmer zu vergebende Teile von Bauaufträgen werden nicht in die eigene Meldung einbezogen.

### Auftragsbestand im Bauhauptgewerbe:

Wert (ohne Umsatzsteuer) aller akzeptierten, noch nicht ausgeführten Aufträge für Bauleistungen am Ende des Berichtsvierteljahres. Bei der Ermittlung des Auftragsbestandes wird vom Auftragswert bereits im Bau befindlicher Projekte der Teil abgesetzt, der produktionstechnisch schon fertiggestellt ist (ohne Berücksichtigung der Abnahme oder Abrechnung).

1) Siehe Umsatzsteuergesetz (USIG 1980).

## Zeichenerklärung

- a.n.g. = anderweitig nicht genannt
- 0 = mehr als nichts, aber weniger als die Hälfte der kleinsten in der Tabelle nachgewiesenen Einheit
- = nichts vorhanden
- / = keine Angaben, da Zahlen nicht sicher genug
- . = Zahlenwert unbekannt oder geheimzuhaltend
- x = Tabellenfach gesperrt, weil Aussage nicht sinnvoll
- () = Nachweis unter dem Vorbehalt, daß der Zahlenwert Fehler aufweisen kann
- p = vorläufiges Ergebnis
- r = berichtiges Ergebnis

# 1. Beschäftigung im Bauhauptgewerbe

Alle Betriebe (hochgeschätzte Ergebnisse)

Merkmal	Dezember 1991	November 1991	Januar - Dezember		Veränderungen in %			
					Dezember 1991	Dezember 1991	Jan.-Dez. 1991	
			gegenüber			November 1991	Dezember 1990	Jan.-Dez. 1990
			1991	1990				
<b>Beschäftigte (Anzahl)</b>								
Tätige Inhaber, tätige Mitinhaber und unbezahlt mithelfende Familienangehörige	552	552	552	544	± 0	+ 4,5	+ 1,5	
Kaufmännische und technische Angestellte <sup>1)</sup> einschl. kaufmännische und technische Auszubildende	2 762	2 757	2 754	2 702	+ 0,2	+ 1,0	+ 1,9	
Facharbeiter (Tarifberufsgruppen I, II, III a-c) <sup>1)</sup>	9 123	9 197	9 378	9 334	- 0,8	- 2,8	+ 0,5	
Fachwerker, Werker und sonstige Beschäftigte (Tbgr. IV-V)	3 924	3 979	4 003	4 080	- 1,4	- 1,0	- 1,9	
Gewerblich Auszubildende, Umschüler, Anlernlinge und Praktikanten	697	707	685	719	- 1,4	- 3,5	- 4,7	
<b>Beschäftigte insgesamt</b>	<b>17 058</b>	<b>17 192</b>	<b>17 372</b>	<b>17 379</b>	<b>- 0,8</b>	<b>- 1,6</b>	<b>- 0,0</b>	
darunter ausländische Arbeitnehmer (ohne Grenzgänger)	1 198	1 227	1 273	1 203	- 2,4	- 1,6	+ 5,8	
<b>Löhne und Gehälter (in 1 000 DM)</b>								
Bruttolohnsumme <sup>2)</sup> einschl. Vergütungen für gewerblich Auszubildende	45 074	70 270	594 121	569 963	- 35,9	+ 15,3	+ 4,2	
Bruttogehaltssumme <sup>2)</sup> einschl. Vergütungen für kaufmännische und technische Auszubildende	13 702	18 237	147 793	139 861	- 24,9	+ 6,0	+ 5,7	
<b>Bruttolohn- und -gehaltssumme zusammen</b>	<b>58 776</b>	<b>88 507</b>	<b>741 914</b>	<b>709 824</b>	<b>- 33,6</b>	<b>+ 13,0</b>	<b>+ 4,5</b>	
<b>Geleistete Arbeitsstunden (in 1 000)</b>								
Wohnungsbau	351	530	6 536	6 804	- 33,8	+ 1,4	- 3,9	
Gewerblicher und industrieller Bau <sup>3)</sup> davon:	397	575	6 996	7 139	- 31,0	- 3,4	- 2,0	
Hochbau <sup>3)</sup>	311	456	5 623	5 773	- 31,8	- 8,0	- 2,6	
Tiefbau	86	119	1 373	1 366	- 27,7	+ 17,8	+ 0,5	
Öffentlicher und Verkehrsbau davon:	443	652	8 026	8 498	- 32,1	+ 22,7	- 5,6	
Hochbau:								
Bundesbahn und -post	9	11	134	164	- 18,2	+ 80,0	- 18,3	
Kirchen, Vereine, Verbände u.ä. Organisationen	18	37	372	335	- 51,4	+ 28,6	+ 11,0	
Bund, Länder, Gemeinden und sonstige öffentliche Auftraggeber	64	80	1 056	1 271	- 20,0	+ 6,7	- 16,9	
Tiefbau:								
Straßenbau	146	213	2 599	2 814	- 31,5	+ 35,2	- 7,6	
sonstiger Tiefbau								
dav.: Bundesbahn und -post	43	78	940	1 066	- 44,9	- 8,5	- 11,8	
Bund, Länder, Gemeinden und sonstige öffentliche Auftraggeber	163	233	2 925	2 848	- 30,0	+ 28,3	+ 2,7	
Gesamter Hochbau	753	1 114	13 721	14 347	- 32,4	- 1,3	- 4,4	
Gesamter Tiefbau	438	643	7 837	8 094	- 31,9	+ 23,4	- 3,2	
<b>Geleistete Arbeitsstunden insgesamt</b>	<b>1 191</b>	<b>1 757</b>	<b>21 558</b>	<b>22 441</b>	<b>- 32,2</b>	<b>+ 6,5</b>	<b>- 3,9</b>	
<b>Arbeitstage</b>								
Arbeitstage	20	19	248	249	+ 5,3	+ 5,3	- 0,4	

1) Die angestelltenversicherungspflichtigen Poliere, Schachtmeister und Meister sind den Facharbeitern zugeordnet. 2) Die Entgelte für Poliere, Schachtmeister und Meister sind in der Bruttolohnsumme enthalten. 3) Einschließlich landwirtschaftlicher Bau.

**2. Umsatz<sup>\*)</sup> im Bauhauptgewerbe**  
**Alle Betriebe (hochgeschätzte Ergebnisse)**

Merkmal	Dezember 1991	November 1991	Januar - Dezember		Veränderungen in %			
					Dezember 1991	Dezember 1991	Jan.-Dez. 1991	
			1991	1990	gegenüber			
	November 1991	Dezember 1990	Jan.-Dez. 1990					
<b>Baugewerblicher Umsatz (in 1 000 DM)</b>								
Wohnungsbau	57 586	45 613	545 369	538 318	+ 26,2	+ 68,0	+ 1,3	
Gewerblicher und industrieller Bau <sup>1)</sup>	76 830	63 961	806 823	725 590	+ 20,1	+ 9,7	+ 11,2	
davon:								
Hochbau <sup>1)</sup>	63 616	53 890	625 838	591 363	+ 18,0	+ 8,8	+ 5,8	
Tiefbau	13 214	10 071	180 985	134 227	+ 31,2	+ 14,2	+ 34,8	
Öffentlicher und Verkehrsbau	98 995	94 273	930 323	796 863	+ 5,0	+ 22,8	+ 16,7	
davon:								
Hochbau:								
Bundesbahn und -post	1 228	852	11 368	13 619	+ 44,1	+ 10,3	- 16,5	
Kirchen, Vereine, Verbände u.ä. Organisationen	5 423	7 147	43 786	29 745	- 24,1	+ 105,8	+ 47,2	
Bund, Länder, Gemeinden, Sozialversicherung und sonstige öffentliche Auftraggeber	13 257	9 410	145 522	123 844	+ 40,9	+ 54,3	+ 17,5	
Tiefbau:								
Straßenbau	32 133	27 517	277 917	231 076	+ 16,8	+ 35,5	+ 20,3	
sonstiger Tiefbau								
dav.: Bundesbahn und -post	7 896	10 577	94 308	78 434	- 25,3	- 13,1	+ 20,2	
Bund, Länder, Gemeinden und sonstige öffentliche Auftraggeber	39 058	38 770	357 422	320 145	+ 0,7	+ 10,2	+ 11,6	
Gesamter Hochbau	141 110	116 912	1 371 883	1 296 889	+ 20,7	+ 34,3	+ 5,8	
Gesamter Tiefbau	92 301	86 935	910 632	763 882	+ 6,2	+ 15,6	+ 19,2	
<b>Baugewerblicher Umsatz insgesamt</b>	<b>233 411</b>	<b>203 847</b>	<b>2 282 515</b>	<b>2 060 771</b>	<b>+ 14,5</b>	<b>+ 26,2</b>	<b>+ 10,8</b>	
<b>Sonstiger Umsatz (in 1 000 DM)</b>								
<b>Sonstiger Umsatz insgesamt</b>	<b>4 961</b>	<b>9 990</b>	<b>69 816</b>	<b>68 712</b>	<b>- 50,3</b>	<b>- 0,8</b>	<b>+ 1,6</b>	

\*) Ohne Umsatzsteuer. 1) Einschließlich landwirtschaftlicher Bau.

**3. Kreisergebnisse im Bauhauptgewerbe Dezember 1991**  
**Ergebnisse für Betriebe von Unternehmen mit 20 und mehr Beschäftigten**

Merkmal	Maßeinheit	Saarland	Stadtverband Saarbr.	Landkreis				
				Merzig-Wadern	Neunkirchen	Saarlouis	Saarpfalz	St. Wendel
Betriebe	Anzahl	244	105	19	38	40	32	10
Beschäftigte	Anzahl	11 273	4 006	639	2 197	1 489	2 099	843
Geleistete Arbeitsstunden								
insgesamt	1 000	809	305	48	161	103	133	59
Wohnungsbau	1 000	104	46	10	11	15	9	13
Gewerbl., industrieller und landwirtschaftl. Bau	1 000	323	159	13	43	34	72	2
Öffentl. und Verkehrsbau	1 000	382	100	25	107	54	52	44
Bruttolohn- u. -gehaltsumme	1 000 DM	42 868	16 418	2 396	8 204	5 374	7 644	2 832
Gesamtumsatz <sup>1)</sup>	1 000 DM	178 754	73 700	6 875	28 615	18 687	33 056	17 821
Auftragseingang <sup>1)</sup>	1 000 DM	149 930	45 322	10 396	27 648	41 154	14 940	10 470

1) Ohne Umsatzsteuer.

**4. Auftragseingang im Bauhauptgewerbe in 1 000 DM**  
Ergebnisse für Betriebe von Unternehmen mit 20 und mehr Beschäftigten

Merkmal	Dezember 1991	November 1991	Januar - Dezember		Veränderungen in %			
					Dezember 1991	Dezember 1991	Jan.-Dez. 1991	
			gegenüber			November 1991	Dezember 1990	Jan.-Dez. 1990
			1991	1990				
Wohnungsbau	20 158	15 044	239 269	187 036	+ 34,0	+ 2,3	+ 27,9	
Gewerblicher und industrieller Bau <sup>1)</sup>	28 337	43 034	601 960	640 093	- 34,2	- 34,5	- 6,0	
davon:								
Hochbau <sup>1)</sup>	23 560	37 325	459 936	543 279	- 36,9	- 32,3	- 15,3	
Tiefbau <sup>1)</sup>	4 777	5 709	142 024	96 814	- 16,3	- 43,8	+ 46,7	
Öffentlicher und Verkehrsbau	101 435	49 049	849 092	677 942	+ 106,8	+ 42,7	+ 25,2	
davon:								
Hochbau:								
Bundesbahn und -post	1 289	543	5 679	9 592	x	+ 93,5	- 40,8	
Kirchen, Vereine, Verbände u.ä. Organisationen	1 885	574	51 637	19 400	x	+ 58,5	+ 166,2	
Bund, Länder, Gemeinden, Sozialversicherung und sonstige öffentliche Auftraggeber	11 600	6 203	105 707	103 214	+ 87,0	- 2,0	+ 2,4	
Tiefbau:								
Straßenbau	20 029	14 161	239 010	205 452	+ 41,4	+ 2,8	+ 16,3	
sonstiger Tiefbau								
dav.: Bundesbahn und -post	6 822	2 944	79 068	64 615	+ 131,7	- 15,4	+ 22,4	
Bund, Länder, Gemeinden und sonstige öffentliche Auftraggeber	59 810	24 624	367 991	275 669	+ 142,9	+ 100,2	+ 33,5	
Gesamter Hochbau	58 492	59 689	862 228	862 521	- 2,0	- 14,2	- 0,0	
Gesamter Tiefbau	91 438	47 438	828 093	642 550	+ 92,8	+ 38,7	+ 28,9	
<b>Auftragseingang insgesamt</b>	<b>149 930</b>	<b>107 127</b>	<b>1 690 321</b>	<b>1 505 071</b>	<b>+ 40,0</b>	<b>+ 11,8</b>	<b>+ 12,3</b>	
davon:								
aus dem Saarland	122 092	74 320	1 261 603	1 176 840	+ 64,3	+ 13,2	+ 7,2	
aus anderen Bundesländern	27 838	32 807	428 718	328 231	- 15,1	+ 6,3	+ 30,6	

1) Einschließlich landwirtschaftlicher Bau.

**5. Auftragsbestand<sup>\*)</sup> im Bauhauptgewerbe 4. Quartal 1991 in 1 000 DM**  
Ergebnisse für Betriebe von Unternehmen mit 20 und mehr Beschäftigten

Merkmal	Ende				Veränderungen in %	
	Dezember 1991	September 1991	Juni 1991	Dezember 1990	Dezember 1991	
					gegenüber	
					September 1991	Dezember 1990
Wohnungsbau	125 385	142 353	120 394	105 539	- 11,9	+ 18,8
Gewerblicher und industrieller Bau <sup>1)</sup>	152 149	190 766	216 073	206 333	- 20,2	- 26,3
davon:						
Hochbau <sup>1)</sup>	119 497	155 608	157 638	174 601	- 23,2	- 31,6
Tiefbau	32 652	35 158	58 435	31 732	- 7,1	+ 2,9
Öffentlicher und Verkehrsbau	380 625	359 165	357 482	285 644	+ 6,0	+ 33,3
davon:						
Hochbau:						
Bundesbahn und -post	1 689	1 626	2 309	2 441	+ 3,9	- 30,8
Kirchen, Vereine, Verbände u.ä. Organisationen	28 200	30 355	24 344	6 223	- 7,1	x
Bund, Länder, Gemeinden, Sozialversicherung und sonstige öffentliche Auftraggeber	49 548	39 896	38 410	40 795	+ 24,2	+ 21,5
Tiefbau:						
Straßenbau	75 355	65 905	69 282	48 102	+ 14,3	+ 56,7
sonstiger Tiefbau						
dav.: Bundesbahn und -post	22 558	29 835	21 148	20 627	- 24,4	+ 9,4
Bund, Länder, Gemeinden und sonstige öffentliche Auftraggeber	203 275	191 548	201 989	167 456	+ 6,1	+ 21,4
Gesamter Hochbau	324 319	369 838	343 095	329 599	- 12,3	- 1,6
Gesamter Tiefbau	333 840	322 446	350 854	267 917	+ 3,5	+ 24,6
<b>Auftragsbestand insgesamt</b>	<b>658 159</b>	<b>692 284</b>	<b>693 949</b>	<b>597 516</b>	<b>- 4,9</b>	<b>+ 10,1</b>
davon:						
aus dem Saarland	426 316	458 929	474 009	440 312	- 7,1	- 3,2
aus anderen Bundesländern	231 843	233 355	219 940	157 204	- 0,6	+ 47,5

\*) Zahlen werden nur vierteljährlich ermittelt. 1) Einschließlich landwirtschaftlicher Bau.

## 6. Betriebe, Beschäftigung und Umsatz im Ausbaugewerbe nach Wirtschaftszweigen Dezember 1991

SYPRO-Nr.	Wirtschaftszweig	Betriebe	Beschäftigte	Geleistete Arbeitsstunden	Bruttolohn- u. -gehaltsumme	Baugewerblicher Umsatz	Gesamtumsatz
		Anzahl		1 000	1 000 DM		
7610	Klempnerei, Gas- und Wasserinstallation	3	63	7	210	719	944
7640	Installation von Heizungs-, Klima- und gesundheitstechnischen Anlagen	26	1 262	116	4 464	18 009	19 261
7670	Elektroinstallation	23	840	104	2 886	10 140	11 172
7734	Maler- und Lackierergewerbe	13	415	38	1 581	4 066	4 245
7771	Fliesen-, Platten- u. Mosaiklegerei	15	550	60	2 053	10 177	10 365
7774	Estrichlegerei und sonstiges Ausbaugewerbe						
76/77	<b>Ausbaugewerbe insgesamt</b>	<b>80</b>	<b>3 130</b>	<b>325</b>	<b>11 194</b>	<b>43 111</b>	<b>45 987</b>

## 7. Beschäftigte, Arbeitsstunden und Gesamtumsatz im Ausbaugewerbe im Vergleich zu 1990

SYPRO-Nr.	Wirtschaftszweig	Beschäftigte	Geleistete Arbeitsstunden	Gesamtumsatz	Beschäftigte	Geleistete Arbeitsstunden	Gesamtumsatz
		Veränderung in % Dezember 1991/90			Veränderung in % Jan.-Dez. 1991/90		
7610	Klempnerei, Gas- und Wasserinstallation	± 0	+ 2,5	+ 19,9	- 2,0	- 3,0	+ 10,6
7640	Installation von Heizungs-, Klima- und gesundheitstechnischen Anlagen						
7670	Elektroinstallation	+ 16,8	+ 11,8	- 0,1	+ 7,1	+ 8,5	+ 15,0
7734	Maler- und Lackierergewerbe	+ 1,3	+ 3,2	+ 3,1	+ 3,8	+ 3,4	+ 4,1
7771	Fliesen-, Platten- u. Mosaiklegerei						
7774	Estrichlegerei und sonstiges Ausbaugewerbe						
76/77	<b>Ausbaugewerbe insgesamt</b>	<b>+ 4,4</b>	<b>+ 5,5</b>	<b>+ 8,9</b>	<b>+ 2,0</b>	<b>+ 2,3</b>	<b>+ 9,3</b>

## 8. Kreisergebnisse im Ausbaugewerbe Dezember 1991

Kreis	Betriebe	Beschäftigte	Geleistete Arbeitsstunden	Bruttolohn- und -gehaltsumme	Gesamtumsatz
	Anzahl		1 000	1 000 DM	
Stadtverband Saarbrücken	28	1 232	116	4 212	17 871
Landkreis Merzig Wadern	9	472	58	1 590	6 756
Landkreis Neunkirchen	9	321	37	1 213	6 167
Landkreis Saarlouis	16	576	56	2 113	7 730
Saarpfalz-Kreis	11	304	28	1 130	4 414
Landkreis St. Wendel	7	225	30	936	3 049
<b>Saarland</b>	<b>80</b>	<b>3 130</b>	<b>325</b>	<b>11 194</b>	<b>45 987</b>

Korrekturblatt zu Statistischem Bericht:  
 Bauhauptgewerbe und Ausbaugewerbe im November 1991  
 E II 1/E III 1 - m 11/91

**4. Auftragseingang im Bauhauptgewerbe in 1 000 DM**  
 Ergebnisse für Betriebe von Unternehmen mit 20 und mehr Beschäftigten

Merkmal	November 1991	Oktober 1991	Januar - November		Veränderungen in %		
					November 1991	November 1991	Jan.-Nov. 1991
			1991	1990	gegenüber		
					Oktober 1991	November 1990	Jan.-Nov. 1990
Wohnungsbau	15 044	17 697	219 111	167 338	- 15,0	+ 42,5	+ 30,9
Gewerblicher und industrieller Bau <sup>1)</sup>	43 034	27 549	573 623	596 819	+ 56,2	+ 6,4	- 3,9
davon:							
Hochbau <sup>1)</sup>	37 325	23 844	436 376	508 500	+ 56,5	+ 8,5	- 14,2
Tiefbau	5 709	3 705	137 247	88 319	+ 54,1	- 5,5	+ 55,4
Öffentlicher und Verkehrsbau	49 049	82 708	747 657	606 835	- 40,7	+ 41,6	+ 23,2
davon:							
Hochbau:							
Bundesbahn und -post	543	416	4 390	8 926	+ 30,5	+ 82,8	- 50,8
Kirchen, Vereine, Verbände u.ä. Organisationen	574	5 824	49 752	18 212	- 90,1	- 67,2	+ 173,2
Bund, Länder, Gemeinden, Sozialversicherung und sonstige öffentliche Auftraggeber	6 203	9 022	94 107	91 382	- 31,2	+ 11,7	+ 3,0
Tiefbau:							
Straßenbau	14 161	29 575	218 981	185 966	- 52,1	+ 69,0	+ 17,8
sonstiger Tiefbau							
dav.: Bundesbahn und -post	2 944	6 524	72 246	56 552	- 54,9	+ 7,1	+ 27,8
Bund, Länder, Gemeinden und sonstige öffentliche Auftraggeber	24 624	31 347	308 181	245 797	- 21,4	+ 54,9	+ 25,4
Gesamter Hochbau	59 689	56 803	803 736	794 358	+ 5,1	+ 13,6	+ 1,2
Gesamter Tiefbau	47 438	71 151	736 655	576 634	- 33,3	+ 43,4	+ 27,8
<b>Auftragseingang insgesamt</b>	<b>107 127</b>	<b>127 954</b>	<b>1 540 391</b>	<b>1 370 992</b>	<b>- 16,3</b>	<b>+ 25,1</b>	<b>+ 12,4</b>
davon:							
aus dem Saarland	74 320	87 345	1 139 511	1 068 938	- 14,9	+ 13,2	+ 6,6
aus anderen Bundesländern	32 807	40 609	400 880	302 054	- 19,2	+ 63,9	+ 32,7

1) Einschließlich landwirtschaftlicher Bau.